



Hommage à l'artiste Anneke Klein Kranenbarg  
qui nous a quitté en janvier 2024 des suites d'un cancer.  
Exposition-vente au profit de l'Institut Curie  
du 16 janvier au 8 mars 2025

Galerie Wagner

19 rue des Grands Augustins 75006 Paris  
*mercredi, jeudi et vendredi de 14h30 à 19h30 - samedi de 14h30 à 18h30 et sur RDV*

[contact@galeriewagner.com](mailto:contact@galeriewagner.com)

Du fil pour la ligne. De la transparence pour le questionnement. Anneke Klein Kranenbarg a développé une œuvre à la fois concrète, exigeante et tellement sensible. Comme elle. À la recherche de l'essence de son travail et avec une fascination non dissimulée pour son compatriote et mentor Piet Mondrian, elle a exploré la ligne droite, démantelé les formes de base comme le carré et le rectangle pour obtenir de nouvelles constructions, de nouvelles formes. Pour le spectateur se déplaçant devant l'objet, l'effet perçu est un subtil glissement des lignes vers d'autres configurations de formes bi- ou tridimensionnelles. Là réside l'intérêt du travail d'Anneke Klein Kranenbarg, dans le rôle primordial qu'il attribue au regard et à la perception.

La Galerie Wagner rend hommage à cette artiste singulière avec une exposition-vente en faveur de la recherche contre le cancer — maladie qui aura eu raison de sa combativité.

« *L'art aura été sa vie et sera ce qui restera d'elle.* »

Edwin, son compagnon de vie

L'exposition présente une série d'œuvres de l'artiste, ainsi qu'une sélection d'œuvres de ses amis artistes :

Eef De Graaf  
Gerhard Frömel  
István Haász  
Gerhard Hotter  
Roland de Jong Orlando  
Mathias Krissmer  
Sabine Richter  
Reinhard Roy  
André Van Lier

*A noter : Chaque artiste invité a fait don d'une œuvre, afin de soutenir un projet de recherche mené par l'Institut Curie.*

### A propos de l'Institut Curie

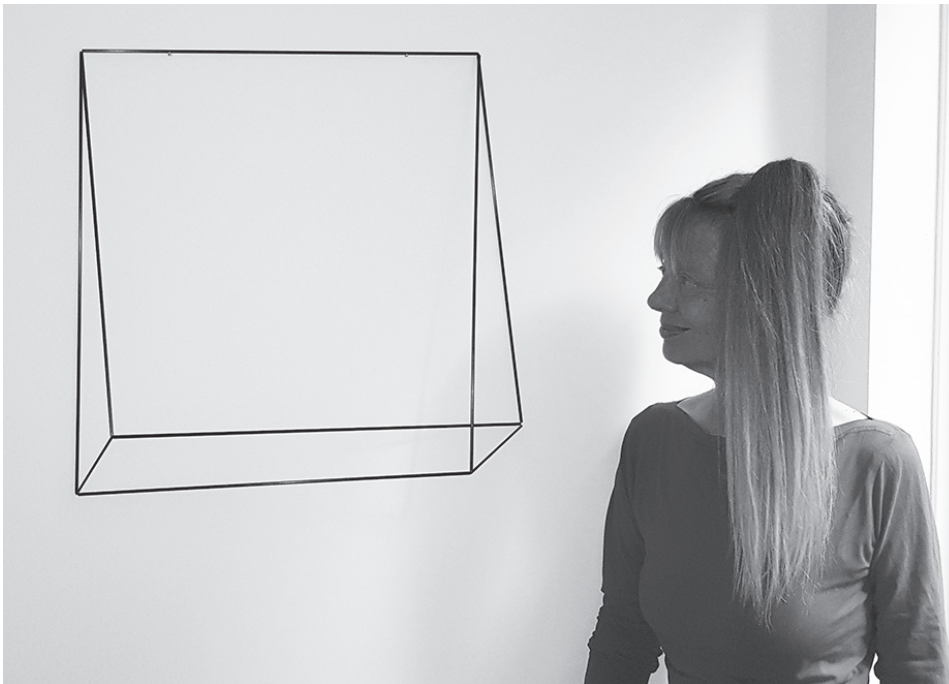
*L'Institut Curie, 1er Centre français de lutte contre le cancer, associe un Centre de recherche de renommée internationale et un Ensemble hospitalier de pointe qui prend en charge tous les cancers y compris les plus rares. Fondé en 1909 par Marie Curie, l'Institut Curie rassemble sur 3 sites (Paris, Saint-Cloud et Orsay) plus de 3 700 chercheurs, médecins et soignants autour de ses 3 missions : soins, recherche et enseignement. Fondation reconnue d'utilité publique habilitée à recevoir des dons et des legs, l'Institut Curie peut, grâce au soutien de ses donateurs, accélérer les découvertes et ainsi améliorer les traitements et la qualité de vie des malades.*



ENSEMBLE, PRENONS  
LE CANCER DE VITESSE

Pour en savoir plus et faire un don : [www.curie.fr](http://www.curie.fr)

## **Anneke KLEIN KRANENBARG** **1961 - 2024**



### **Simplicité et complexité en étroite cohésion**

*Ce qui caractérise le travail d'Anneke Klein Kranenbarg est le rôle primordial qu'il attribue au regard. Regarder est un acte si élémentaire que notre perception visuelle du monde nous semble aller de soi, à tel point que nous n'en sommes plus conscients.*

*C'est cette apparente évidence qu'Anneke Klein Kranenbarg cherche à rompre dans son travail. À travers ses compositions, elle étudie des formes de bases comme le carré et le rectangle dont elle démantèle les éléments pour obtenir une nouvelle construction, de nouvelles formes. Elle utilise pour cela du fil noir ou rouge, des plaques de plexiglas transparent, des calques. Les fils sont tendus sur ou sous la plaque qu'ils perforent et rejoignent. Pour le spectateur se déplaçant devant l'objet, l'effet perçu est un subtil glissement des lignes vers d'autres configurations de formes bi- ou tridimensionnelles.*

*Ainsi l'artiste réunit-elle ces contrastes apparents en un seul ouvrage. Et c'est de cette cohérence entre bi- et tridimensionnalité, simplicité et complexité, que résulte une tension visuelle très particulière. Là réside la fascination d'Anneke Klein Kranenbarg, et sa recherche vise à rendre sensible cette fusion des oppositions. L'effet d'ombre et de lumière est souvent déterminant pour l'émergence spatiale des formes.*

### Principales expositions

2024 :

Constructive Lines, Palais Weillbach, Flörsheim, Allemagne  
 Madi Univerzum-Poliuniverzum, Galerie Deák 17, Budapest, Hongrie  
 Amersfoort Concreet, Museum Musiom, Amersfoort, Pays-Bas  
 Jeux Optiques, Galerie Wagner, Paris, France  
 Geometrisches in Bild und Form, Palais Weillbach, Flörsheim, Allemagne  
 Constructivisme Concreet II, Galerie Artline, Delft, Pays-Bas  
 Geometrische Spektrale, Palais Weillbach, Flörsheim, Allemagne  
 Focus : The Netherlands, Nonsofia, Sofia Bulgarie

2023 :

« -,=,+, » Galerie Wagner, Paris  
 Salon Art Karlsruhe, avec la Galerie Wagner, Allemagne  
 Hommage à Mondriaan, galerie conny van kasteel, Museum Kolvenburg, Billerbeck, Allemagne  
 Kunstspektrale, Museum Schloss Königshain, Allemagne

2022:

Drawing Now Art Fair, avec la Galerie Wagner, Paris, France

2021 :

Exposition collective « Mesures/Démesures #2 », Galerie Wagner, Paris, France

2020 :

Galerie Leonhard, Graz (AT)  
 KCB Bergen, Museum Kranenburgh, Bergen N-H (NL)

2019 :

Gruppenausstellung GOMRINGER! von 27 Künstler\_innen im Museum der Wahrnehmung MUWA , Graz (AT)  
 Biennale internationale d'art non objectif de la ville de Pont de Claix (F)  
 Move-d , Pulchri Den Haag (NL)  
 Zutphen Concreet, Bolwerk (NL)  
 Frauenmuseum Bonn, RATIONALE 4 Bauhaus 1919-2019 "innenraum » (D)  
 Saxon art gallery, budapest (H)

2018 :

Gallery Broft, Leerdam (NL)  
 4th International Scientific and Artistic Conference geometry in discourse – discourse in geometry titled COMPLEXITY (P)  
 Kunstkontor-Nurnberg, Nurnberg (D)  
 Kunstraum Roy, Kunnersdorf (D)

2017 :

IKKP Kunsthaus Rehau (D)  
 De spanning van de lijn

Galerie Franzis Engels, Amsterdam (NL)  
 17 visies geometrische kunst, Galerie T Middelburg (NL)  
 Art Karlsruhe, Galerie Franzis Engels, Amsterdam (DE)  
 Kunstraum Roy, Kunnersdorf (D)

2016 :

KCB Museum Kranenburgh, "Terz" Bergen NH (NL)  
 Musées de Châteauroux, F-Châteauroux (F)  
 "Rhythme et Géométrie

2015 :

Galerie Leonhard, Graz (AT)  
 Galéria Umelka, Bratislava (CZ)  
 Tatranská galéria, Poprad (SK)  
 Gallery of Fine Arts, Ostrava (CZ).  
 Kunstlijn, Haarlem (NL)

2014 :

Gallery nine (9), Amsterdam (NL)  
 nl konkret ,Kunstverein Langenveld (D)  
 Gruppe Konkret Künstlerforum Bonn(D)  
 solo – Museum der Wahrnehmung, Graz (AT)  
 Galeria EL, Elblag (P)  
 Concreet Nu, Terra Art Projects Zoetermeer (NL)  
 International Mobile MADI Museum VÁC, (H)

2013 :

Pulchri, Den Haag (NL)  
 Eulengasse, Frankfurt am main (D)  
 Centrum Voor Constructivime Den Heeck, Bornem (B)  
 Gallery 9 Kunstrai, Amsterdam (NL)  
 Galerie Konkret, Sulzburg (D)  
 Gallery 9, RAW rotterdam, (NL)

2012 :

MG.Art, Zeebrugge (B)  
 Galerie La Ligne, Zurich (CH)  
 Galerie für Zeitgenossische Kunst, Bamberg (D)  
 KunstRai, Gallery Nine (9), Amsterdam (NL)  
 Russisches Haus der Wissenschaft Kultur, Berlin (D)  
 De Vishal, Haarlem (NL)

2011 :

Gallery Nine (9), Amsterdam (NL)  
 Galerie Conny van Kasteel, Egmond aan Zee (NL)  
 Centre d'art contemporain Frank Popper, Marcigny (F)  
 Museum Modern Art, Hünfeld (D)  
 Marine gallery , Zeebrugge (B)  
 "Bring your own" (BYO) at IS-Projects , Leiden (NL)  
 Galeria EI , Elblag (PL)  
 National Museum, Kielce (PL)

2010 :

Kunsthau, Nurnberg (D)  
 Kadmium, constructivisten nu, Delft (nl)

Kunsthhaus IKK, Rehau (D)  
Kunstverein 'Talstrasse' Halle an der Saale (D)  
Galerie Konkret, Sulzburg (D)  
Städtischen Galerie im Flachsgasse , Speyer (D)  
Artantique, Gallery Nine (9), Utrecht (NL)  
Musees de Sens, Sens (F)  
Museum van Lien, Fijnaart (NL)

2009 :  
Galerie Konkret, Sulzburg (D)  
Museum of Geometric and Madi Art, Dallas (USA)  
Gallery: 9022 Győr (H)  
St.Joseph galerie, Leeuwarden (NL)  
Galerie Conny van kasteel, Egmond aan Zee (NL)  
Künstlerverein Walkmuehle, Wiesbaden (D)  
B55 Contemporary Art Gallery, Budapest (H)  
Art Amsterdam Gallery Nine (9), (NL)  
Museum Waterland , Purmerend (NL)  
Museum Castelnuovo, Napels (I)

2008 :  
Galerie 15a, Lochem (NL)  
Galerie Konkret im Kunsthhaus, Rehau (D)  
St.Joseph galerie, Leeuwarden (NL)  
Museum Modern Art, Hünfeld (D)  
Galerie Conny van Kasteel, Egmond aan zee (NL)  
Arte Structura, Citta di Desenzano de Garda (I)  
Gallery nine, Amsterdam (NL)

2007 :  
Galerie Konkret, Sulzburg (D)  
Mobil Madi Museum, Budapest (H)  
Galerie Conny van Kasteel, Egmond aan zee (NL)  
Museum Modern Art, Hunfeld (D)

2006 :  
Künstlerforum, Bonn (D)  
Museum Kranenburgh, Bergen N-H (NL)  
concreet' Galerie achter de zuilen, Overveen (NL)  
KCB, Bergen N-H (NL)  
Moscow Museum of Modern Art, Moskou (RU)  
Universiteit Twente 'De Verhouding Qua Art Qua Science,  
Enschede (NL)  
Artonivo Art unlimited, Brugge België /Galerie Conny van  
Kasteel (B)  
Kunstruimte 09, Groningen (NL)  
Gallery nine, Amsterdam (NL)

2005 :  
Veldwerk « stroming », Zaanstad (NL)  
Kunstruimte 09, Groningen (NL)  
Arte Struktura, Milaan (I)

2004 :  
Galerij De Lawei, Drachten (NL)

Galerie Arti Capelli, 's Hertogenbosch (NL)  
Kunst RAI Amsterdam, Gallery nine (NL)  
Galerie Conny van Kasteel, Egmond aan zee (NL)

2003 :  
Galerie Conny van Kasteel, Egmond aan zee (NL)

2002 :  
Kunstcentrum Zaanstad, Zaandam (NL)  
Mondriaanhuis  
Museum voor Constructieve en Concrete Kunst,  
Amersfoort project « 37 kunstenaars gaan om een tafel  
zitten » Conny van Kasteel (NL)  
Galerie Conny van Kasteel, Egmond aanZee, (NL)  
project « 37 kunstenaars gaan om een tafel zitten »

2001 :  
Gallery nine, Amsterdam (NL) PAN 2001, Amsterdam,  
Galerie De Vierde Dimensie (NL)  
Galerie De Vierde Dimensie, Plasmolen (NL)  
Galerie Conny van Kasteel, Egmond aan Zee (NL)

2000 :  
KCB Bergen N-H (NL)

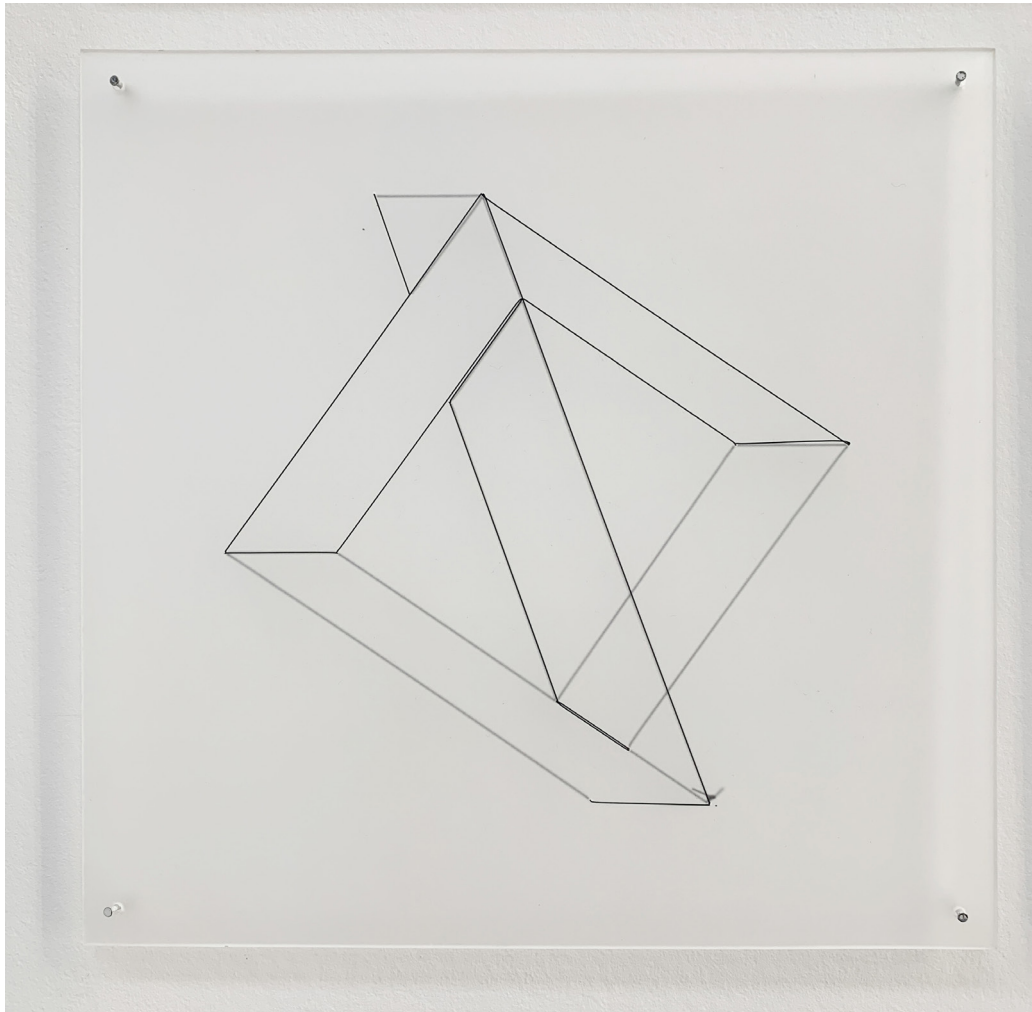
1999 :  
Kunst RAI Amsterdam, Galerie Naber (NL)  
Galerie Dijk 1, Alkmaar (NL)  
Galerie Naber, Groningen (NL)

1998 :  
Kunstcentrum Zaanstad, Zaandam (NL)  
CIC Villa Eksternest, Roeselare (B)

1997 :  
AVRO's Kunstblik, tv programma over hedendaagse  
kunst (NL)

1996 :  
Galerie Naber, Groningen (NL)  
De Boterhal, Hoorn (NL)

1995 :  
Galerie Dijk 1, Alkmaar (NL)



*Deux triangles - Collection 690*  
25 x 25 x 0,3 cm  
Opaline translucide et fil  
Pièce unique

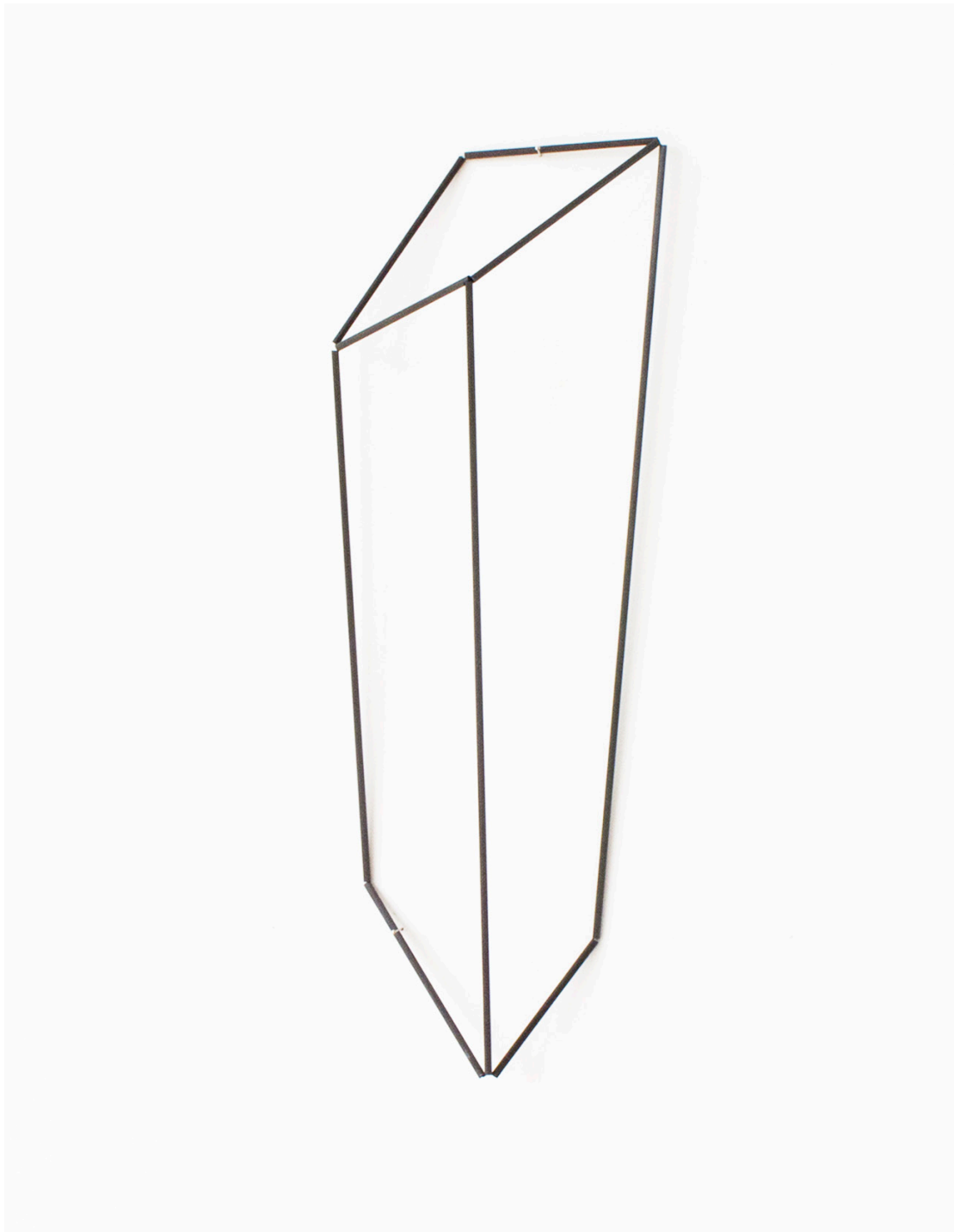


*Série Deux Triangles*

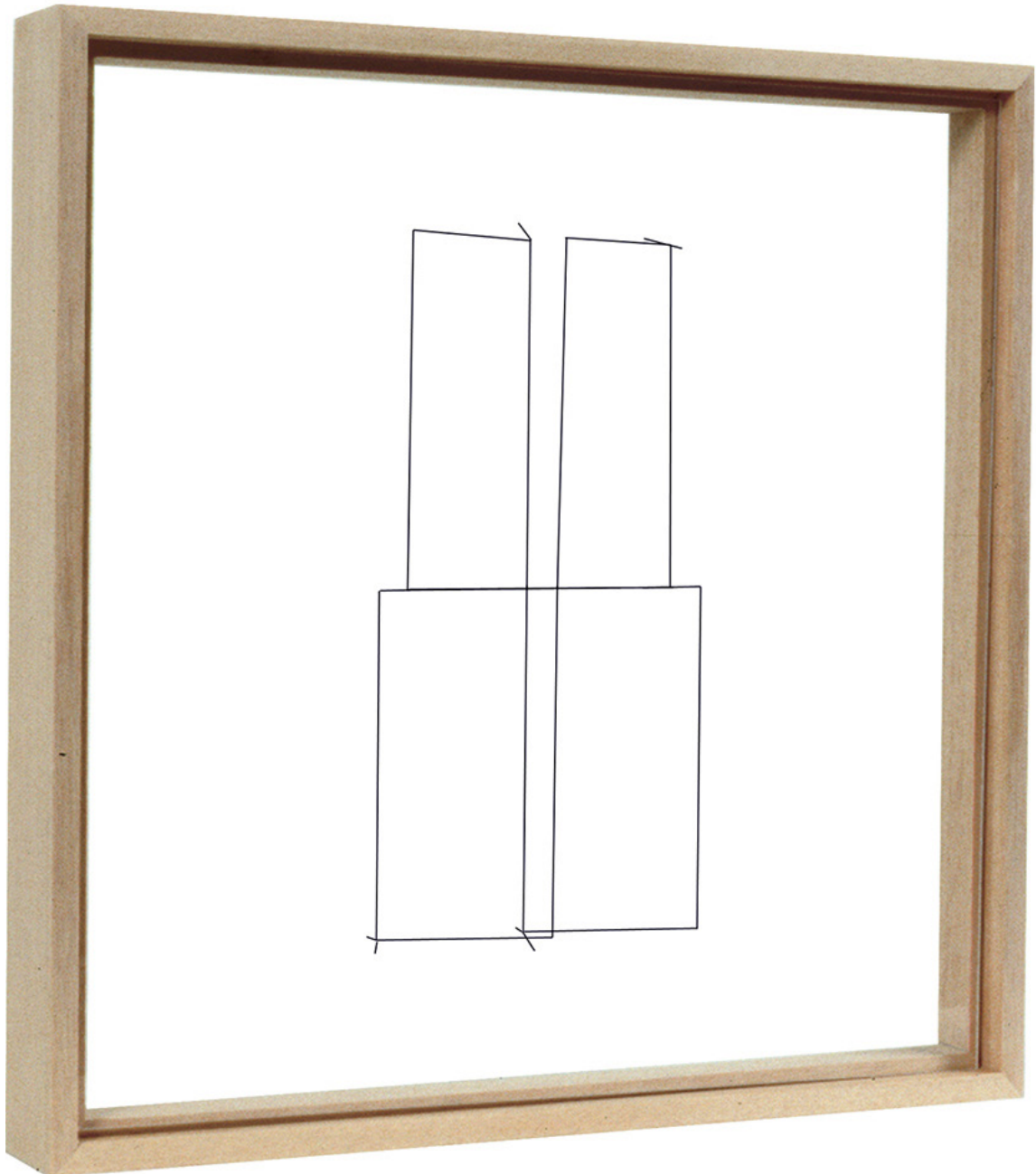


*Collection 16-2019*  
2019  
Tube acrylique et fil  
+/- 30 x 25 x 8 cm  
Pièce unique

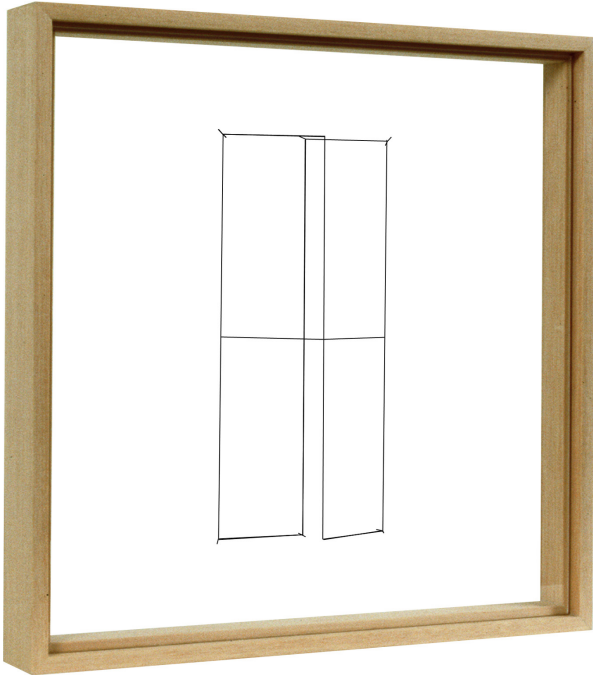




*Collection 057*  
2019  
Tige en fibre de carbone et fil  
+/- 35 x14 cm  
Pièce unique



*Quatre quadrilatères 509*  
Fil, plexiglas, ecadrement bois  
25 x 25 x 3,5 cm  
Pièce unique - Signature sur la tranche

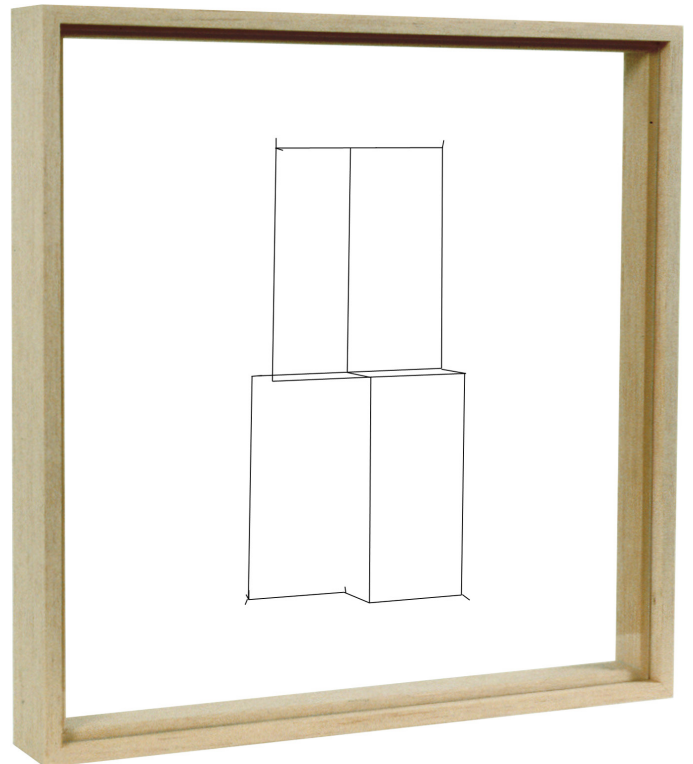


*Quatre quadrilatères 507*

Fil, plexiglas, ecadrement bois

25 x 25 x 3,5 cm

Pièce unique - Signature sur la tranche



*Quatre quadrilatères 512*

Fil, plexiglas, ecadrement bois

25 x 25 x 3,5 cm

Pièce unique - Signature sur la tranche

## Anneke aura façonné sa vie



Anneke a commencé à dessiner dès qu'elle était petite. Elle fabriquait elle-même les meubles de sa maison de poupée et plus tard, ceux de sa chambre d'adolescente. Elle a toujours continué à concevoir et à fabriquer des meubles : jusqu'à aujourd'hui, l'ameublement de notre maison lui appartient en grande partie.

C'est vers l'âge de onze ans qu'elle voit pour la première fois une œuvre de Mondriaan

au Stedelijk Museum d'Amsterdam. *«Je ne comprenais pas ce qui me fascinait autant dans ce tableau, mais il était clair pour moi qu'il me fascinait. Ce n'est que bien plus tard, en partie grâce à mes propres expériences professionnelles, que j'ai commencé à comprendre ce que j'avais alors vécu»*, a-t-elle déclaré plus tard.

Les couleurs primaires de Mondriaan se reflétaient de plus en plus dans l'ameublement de sa maison, mais aussi dans son autre passion : la confection de ses propres vêtements.

Anneke avait 18 ans lorsqu'elle a trouvé un emploi dans une agence de graphisme, en 1979. Elle a d'abord travaillé dans la chambre noire pour développer des photos, mais elle tournera bientôt toute son attention vers le graphisme. Typographie, création de mises en page, conception d'identités d'entreprise et tout cela de manière traditionnelle, sur papier. Un travail dans lequel rien n'était laissé au hasard.

### L'art sinon rien

Après quelques années, le besoin de rompre avec le design s'est fait sentir. Curieuse de nouvelles possibilités, elle commence alors à étudier le dessin et la peinture, en 1988. Cela n'a pas duré longtemps, car son professeur a vu qu'elle avait déjà développé son propre style et lui a offert un grand chevalet en bois. Elle l'a placé immédiatement dans le coin du salon devenu son premier atelier.

Anneke, autodidacte, voulait repousser ses propres limites en expérimentant intuitivement la forme, la couleur et la composition. D'abord sous forme de peintures, où elle se mit au défi d'utiliser également des couleurs non primaires.

S'ensuivent, à partir de 1990, ses collages : en combinant des matériaux comme l'osier et le carton ondulé avec des morceaux déchirés de sa peinture, la légèreté est entrée dans son travail... un premier pas vers la troisième dimension.

À la recherche d'encore plus de profondeur, ses constructions ont été réalisées avec des profilés en plexiglas, parfois jusqu'à 10 cm de profondeur. À ce sujet, elle a déclaré : *« J'ai commencé à travailler avec des vues de côté et où l'arrière était tout aussi important que l'avant. En fait, c'est comme pour l'architecture. Un bâtiment offre également de multiples vues, chacune ayant son propre caractère. »*

Vers 1995, elle réalisa des objets spatiaux sans cadre. Elle a découvert que la conscience du concept "d'espace" avait disparu. C'est justement en délimitant un espace et en lui enlevant ainsi son évidence qu'il s'accroît.

A la recherche de l'essence de son œuvre, elle laisse de plus en plus d'éléments de côté, curieuse de savoir ce qui lui reste. Ainsi, la couleur a disparu à partir de 1996 ; le carton et le fil de fer ont été remplacés par du fil de nylon très fin.

Elle est passée des formes fantaisistes aux lignes droites. Avec la forme géométriquement abstraite, elle a trouvé le langage qui correspondait à ses réflexions philosophiques sur la perception, la simplicité et la complexité. Vues de face, ses formes mathématiques ressemblent à un dessin au trait en deux dimensions, mais dès que l'on s'écarte, les lignes et les surfaces changent et de nouvelles formes émergent. La troisième dimension fait son apparition.

### Les amitiés artistiques avant la carrière

Avec cette œuvre, Anneke entre dans le monde de l'art concret et constructiviste. Peu à peu, elle se fait mieux connaître et commence à exposer à travers les Pays-Bas. À partir de 1999, son travail est régulièrement exposé dans les grandes foires d'art De PAN et KunstRAI à Amsterdam.

Au cours de cette période, elle a rencontré des collègues néerlandais et des âmes sœurs, avec lesquels elle a développé une relation étroite et une profonde amitié. Des amis pour la vie, qui l'invitaient souvent à participer à leurs expositions.

Leur rôle fut également crucial pour sa renommée internationale, en la mettant en contact avec des galeries et des artistes à l'étranger.

Son travail fut très bien accueilli et grâce à ses nombreux nouveaux amis allemands, autrichiens, français, polonais et hongrois, elle devint de plus en plus la bienvenue et bien-

aimée lors d'expositions dans toute l'Europe et au-delà. Un groupe d'amis sans compétition mutuelle, mais toujours soucieux de s'entraider pour créer de belles expositions, pour partager des contacts et attirer l'attention sur leur direction artistique autant que possible.

Anneke appréciait beaucoup les nombreux voyages avec et vers ses âmes sœurs ; elle appréciait les expositions collectives. Même si elle a eu quelques expositions personnelles, elle privilégiait les expositions collectives, plus intéressantes et plus sympathiques, plus fraternelles aussi. C'est pourquoi cet «Hommage à Anneke» n'est pas une exposition personnelle, mais une exposition en collaboration avec plusieurs de ses chers amis artistes.

Son grand saut au-delà des frontières a commencé en 2006, lorsqu'elle a participé au Musée Mobile MADI de Budapest. Au « suprémADISM », un hommage aux maîtres du constructivisme russe. Ses œuvres étaient exposées dans les salles principales du Musée d'art moderne de Moscou, à côté de Malevitch et de Kandinsky.

Après cela, les choses sont allées vite. En 2007, elle participe pour la première fois aux célèbres expositions annuelles de Jürgen Blum, au Musée d'Art Moderne de Hünfeld (D). Au cours des deux années qui suivirent, son travail, outre l'Allemagne et les Pays-Bas, fut exposé en Italie, en Hongrie et au Musée d'Art Géométrique et Madi de Dallas, Texas (USA).

La France a suivi en 2010, lorsqu'elle a participé à « Couleur et Géométrie ». Parmi les 50 participants internationaux, plusieurs sont représentés ici par la Galerie Wagner.

En 2016, elle est de retour en France avec une exposition « Rythme & Géométrie » à Châteauroux. Une autre exposition collective majeure était « Reductive NL », avec 32 artistes néerlandais, inaugurée à la Galerie El, Elbląg (PL), puis avec des expositions en République tchèque et en Slovaquie.

Malgré sa préférence pour les expositions collectives, elle accepte immédiatement lorsqu'elle est invitée pour une exposition personnelle au Museum der Wahrnehmung MUWA à Graz (AT) en 2014. Il s'agissait alors d'une petite rétrospective de plus de 25 ans d'art. En 2019, elle y est retournée avec 26 autres artistes pour GOMRINGER !, une exposition en l'honneur du 95e anniversaire d'Eugen Gomringer, fondateur de Concrete Poetry.

Ce n'est qu'en 2021 qu'elle rencontre Florence Wagner à Paris. Il y a un déclic immédiat entre les deux, comme si elles se connaissaient depuis des années. Malgré la

barrière de la langue, elles se comprenaient, se parlaient avec le langage universel de l'art. Anneke s'est réjouie de cette rencontre et une collaboration intense et fructueuse a suivi. Au cours des trois années suivantes, elle a participé à six expositions ; son travail fut présenté quatre fois en galerie et deux fois en foire : à «Drawing Now» à Paris et Art Karlsruhe en Allemagne.

En plus du bonheur que son art lui a apporté, Anneke a été souvent et longtemps blessée dans sa vie par des limitations physiques et des maladies. Un coup dur a été la maladie de Lyme, qui lui a temporairement enlevé la capacité de marcher en 1994 et, à partir de ce moment-là, son énergie pour toujours.

### **Un combat pour la vie**

Mais combative et fonceuse, elle a cherché à faire ce qui était encore possible et, dans ces limites, elle a trouvé un moyen de vivre sa vie pleinement et de manière créative.

Deux semaines après son soixantième anniversaire, elle a développé une forme sévère de blépharite, une affection des yeux qui l'a terriblement freiné dans son travail. Son bonheur dans la vie lui avait été retiré, et cela constituait un lourd fardeau mental.

Le coup final est venu en décembre 2023, lorsqu'il est devenu clair que son cerveau était atteint d'un cancer. Ses métastases ont emporté ce qui restait...

Incroyablement courageuse, mais lasse du combat, elle accepte son sort et entame son dernier voyage le 19 janvier 2024, sereine et apaisée.

Après les adieux physiques, l'œuvre de sa vie reste tangible et visible.

L'artiste Anneke continue de vivre à travers son art.

Edwin Biersteker

**Les pages suivantes présentent les artistes amis de l'artiste, leur démarche artistique et l'œuvre en donation au profit de la recherche contre le cancer**



Les objets ou installations de Gerhard Frömel sont tridimensionnels et réalisés à partir d'éléments uniques positionnés sur plusieurs plans. Ainsi, le spectateur, selon l'endroit où il se place, peut y entrevoir des déplacements optiques. Il peut également découvrir des éléments linéaires ou une diversité des formes, mais aussi un espace illusoire qui peut s'appréhender en deux ou trois dimensions.

## Gerhard Frömel

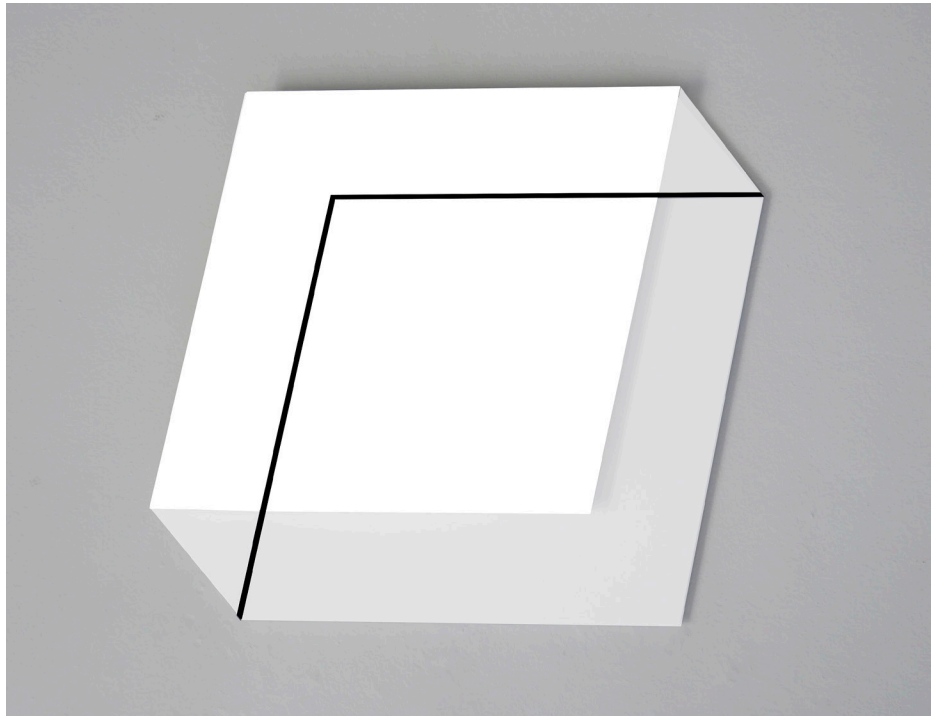
Né en 1941 à Grieskirchen, Autriche.

Etudes d'arts graphiques avec Erich Buchegger à la Kunstschule Linz, Autriche.

Entre 1975-2003 : Enseigne à l'École d'art et d'art industriel de Linz, Autriche.

1969 : Réalise ses premiers travaux d'art concret.

Vit et travaille en Autriche.



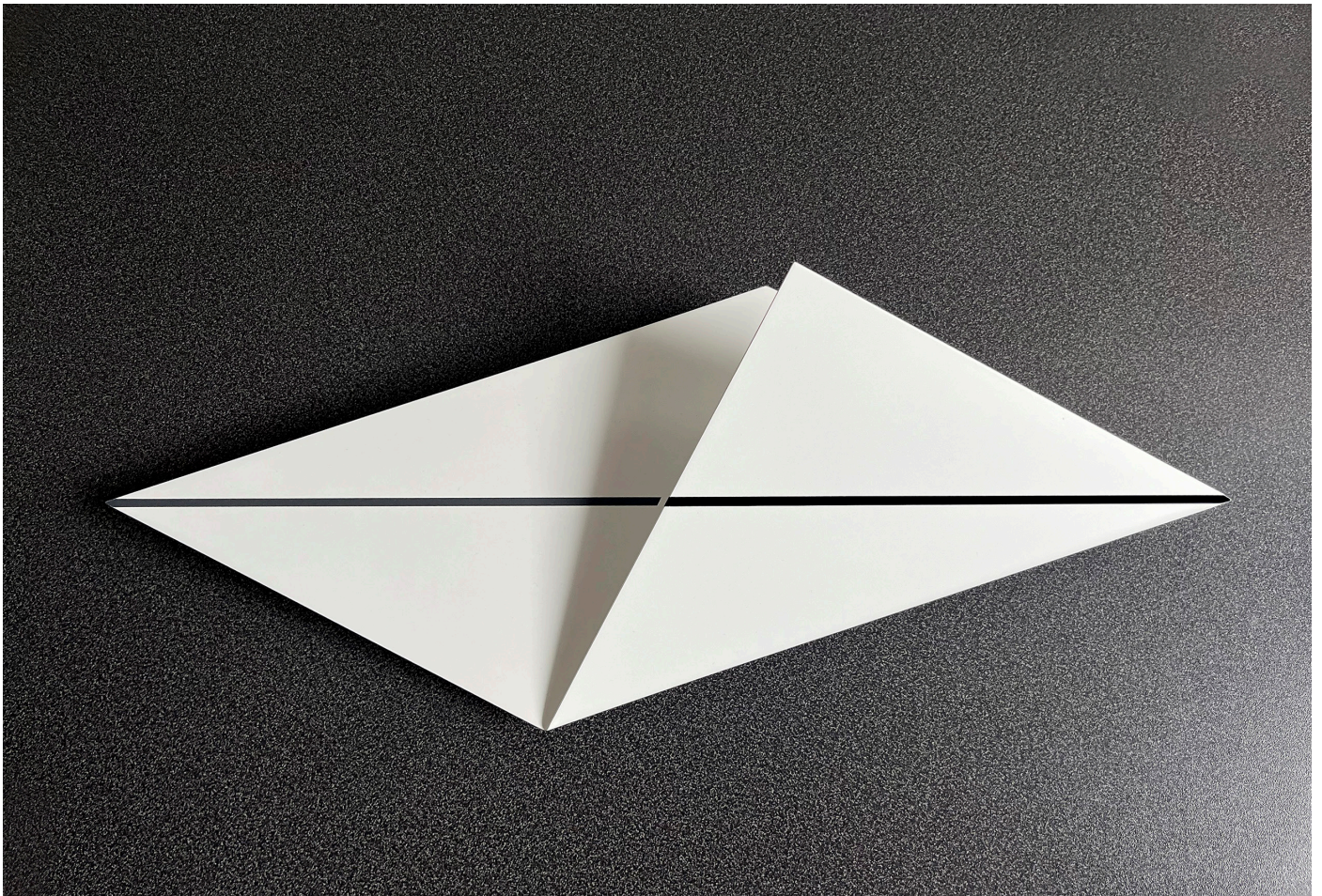
*Räumliche Transparenz*  
2021

*Laque acrylique blanche avec ligne noir sur aluminium*

50 x 57,5 x 3,5 cm

Pièce unique - Signature au dos

Œuvre en donation  
au profit de la recherche contre le cancer



*Falter weiss mit schwarzer Linie*

2008

Multiple n° 3/8

Laque acrylique blanche et noire sur aluminium

16 x 50 x 7 cm

Pièce unique - Signature au dos



## Eef de Graaf

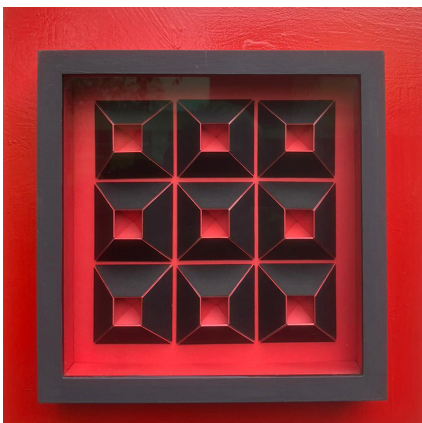
Né en 1939 aux Pays-Bas.

Formation de 1969 à 1973 :  
 Académie des beaux-arts, spéciali-  
 sation en graphisme libre à Amers-  
 foort.

Participation à d'importantes foires  
 d'art : Bâle, Cologne, Amsterdam,  
 Stockholm,  
 Milan et Karlsruhe.

En 2000, il reçoit le Millenium prize,  
 organisé par la Galerie Arborhenum,  
 Rhenen  
 en collaboration avec la  
 province d'Utrecht.

Dans la lignée de la première génération de constructivistes, Eef de Graaf estime que l'art doit être « abstrait », en utilisant les moyens visuels les plus purs. Ses reliefs blancs monochromes en sont un parfait exemple. À partir de 1994, son œuvre prend un caractère plus monumental, avec le noir, le gris et les couleurs primaires jouant un rôle essentiel. Le triangle constitue le point de départ dans la recherche de l'équilibre et de l'harmonie. Les formes triangulaires émergent fortement du mur et se révèlent être une étape logique vers un langage visuel complètement spatial.



*9xRouge/noir*  
 Acrylique sur carton  
 35 x 35 cm  
 Pièce unique - Signature au dos

*Triangulair V*  
 Acrylique sur bois  
 120 x 100 cm  
 Pièce unique - Signature au dos



Œuvre en donation  
au profit de la recherche contre le cancer



*VR02*  
Acrylique sur carton  
25 x 25 cm  
Pièce unique - Signature au dos



Dans ses œuvres, il s'intéresse à la relation entre les surfaces et à leur effet dans l'espace. Les œuvres sont construites selon des proportions et des techniques qui permettent de visualiser ses espaces. Les couleurs enrichissent ce mode d'expression, encore accentué par les effets d'ombre et de lumière. L'interprétation de l'espace représente pour moi la possibilité d'un passage de la réalité au transcendantal.

## István Haász

Né en 1946 à Gönc en Hongrie.

Étude à l'Académie des Beaux-Arts de Budapest entre 1975 et 1979

De 1988 à 2008 il est enseignant à l'Université d'art Moholy-Nagy à Budapest.

En 2002 il reçoit le prix Munkácsy.

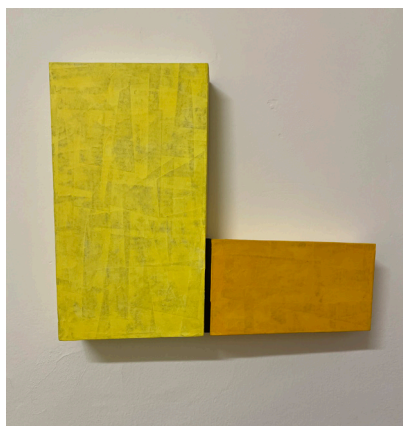
En 2010 il reçoit le prix de l'artiste méritant de la République de Hongrie.



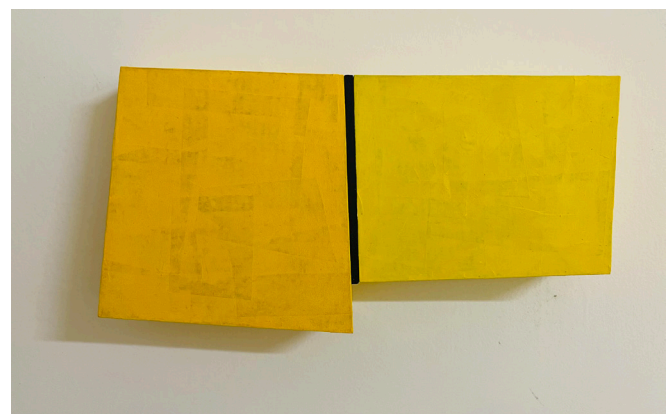
*Kadencia*  
2022  
Acrylique sur bois  
35 x 35 x 6 cm  
Pièce unique - Signature au dos



*Schwandorf*  
2021  
Acrylique sur bois  
23 x 23 x 4 cm  
Pièce unique - Signature au dos

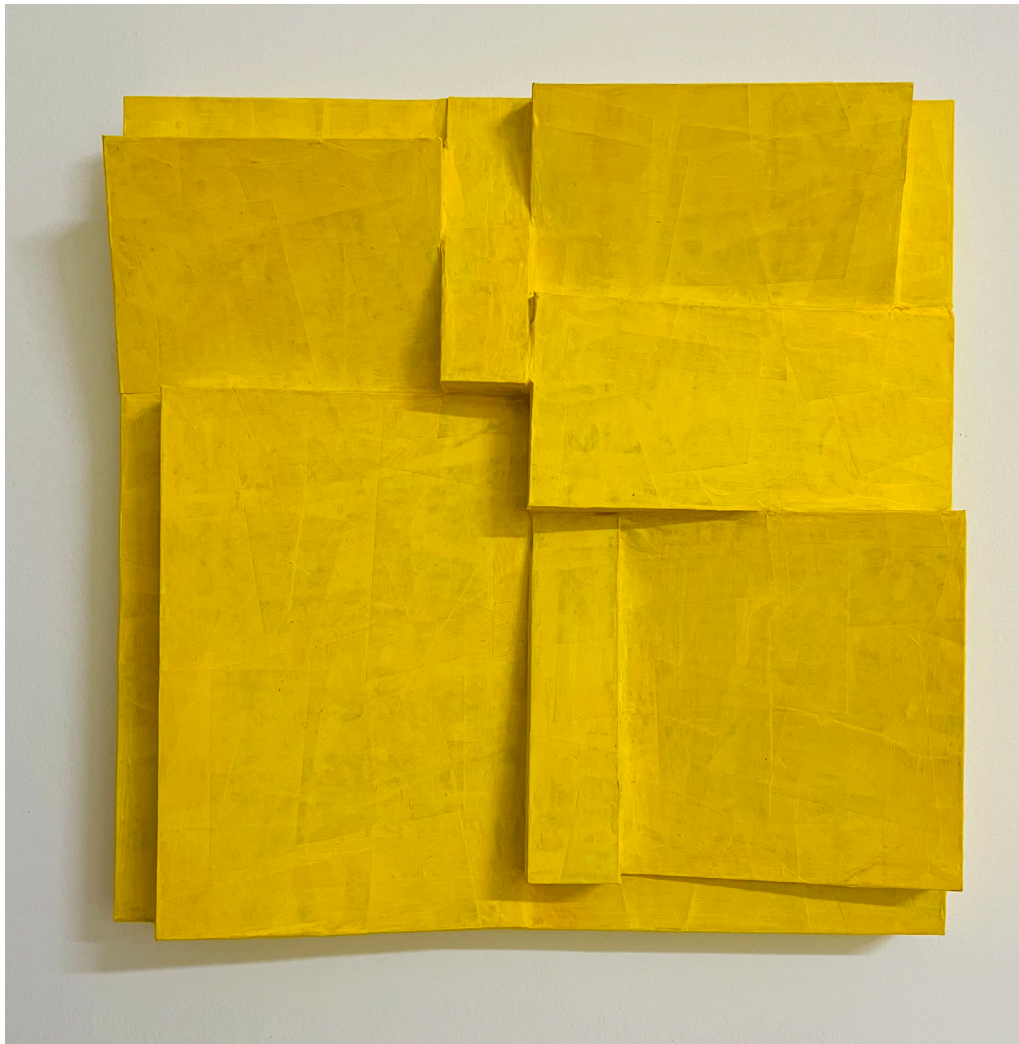


*Dialog 1*  
2022  
Acrylique sur bois  
28 x 35 x 5 cm  
Pièce unique - Signature au dos



*Dialog II*  
2022  
Acrylique sur bois  
28,5 x 14 x 5,5 cm  
Pièce unique - Signature au dos

Œuvre en donation  
au profit de la recherche contre le cancer



*Objekt*  
2023  
Acrylique sur bois  
29 x 29 x 5 cm  
Pièce unique - Signature au dos



3-1-2-1-3-2... Entre les deux 1, il y a 1 valeur. Entre les deux 2, il y a 2 valeurs. Entre les deux 3, il y a 3 valeurs. Tel est le principe des suites mathématiques de Dudley Langford. Si Gerhard Hotter utilise ces suites depuis plus de 30 ans, c'est avant tout par jeu : partir d'un système fini — les suites —, et en faire une démarche artistique aux possibilités infinies, notamment en associant des lettres aux chiffres et en choisissant des combinaisons de formes et de couleurs. Le résultat : il le découvre à la fin. Et nous, regardeurs, sommes mis devant le fait accompli : une œuvre riche, variée, colorée, apparemment simple, toujours créative et surprenante, proposant plusieurs lectures. De fait, il y a toujours un «Code secret» dans chaque œuvre.

## Gerhard Hotter

Né en 1954 à Nuremberg

1976-1981 : Académie des Beaux-arts, Nuremberg

1977 : Prix de l'Académie des Beaux-arts, Nuremberg

1998/2006/2007/2008/2009/  
2010/2013 : Nominé pour le Prix d'Art de « Nürnberg Nachrichten », Allemagne

2005 : Nominé pour le Prix de la Ville de Schwabach, Allemagne

2010 : Nominé pour le Prix d'Art, Musée des Beaux-Arts de Nice, Nice

2010/2013/2016/2018/2021/2024 : Nominé pour le Prix André Evard, Fondation Messmer, Allemagne

Vit et travaille à Paris (France) et à Nuremberg (Allemagne).  
Expose régulièrement depuis 1996 dans de nombreuses expositions personnelles et collectives, principalement en France, en Allemagne et en Pologne.



*PYRAMIDS XCIV R*  
2022

Acrylique sur bois  
40 x 40 cm

Pièce unique - Signature au dos

Œuvre en donation  
au profit de la recherche contre le cancer



*Zeichen 43*  
2023  
Acrylique sur bois  
40 x 60 x 10 cm  
Pièce unique - Signature au dos



## Roland de Jong Orlando

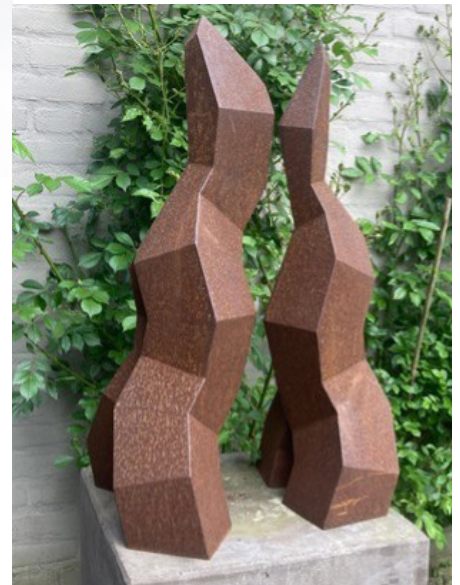
Né en 1961, il étudie à l'Académie des arts de Tilburg en 1987 et d'Amsterdam en 1990. Il travaille comme sculpteur depuis près de 35 ans.

Plusieurs expositions individuelles aux Pays-Bas, France, Italie, Hongrie et Slovaquie lui ont été consacrées. Il a également participé à de nombreuses expositions de groupe dans presque tous les pays européens, aux États-Unis, en Russie, en Égypte et au Mexique.

Dans son travail, le sculpteur Roland de Jong Orlando montre sa fascination pour les systèmes, les modèles, les règles et la zone créative entre les mathématiques et l'esthétique. Le rythme, l'harmonie, la symétrie, la construction et le développement de l'ensemble de la sculpture sont importants pour lui. La synergie entre la lumière et l'image produit des nuances de couleurs dans le matériau, ce qui souligne la spatialité, ainsi la lumière montre l'image et l'image montre la lumière.



*Close 2U*  
 2023  
 Acier corten  
 36 x 26 x 23 cm  
 Multiple 1-5  
 Signature sous la base



*Together alone*  
 2023  
 Acier corten  
 67 x 39 x 34 cm  
 Pièce unique - Signature sous la base



*Rhythm Stick 9*  
 2023  
 Acier corten  
 12 x 59,5 x 12 cm  
 Multiple 1-5 - Signature sous la base

Œuvre en donation  
au profit de la recherche contre le cancer



*Nano*  
2023  
Acier corten  
22 x 29,5 x 18 cm  
Multiple - Signature sous la base



## Mathias Krissmer

Né en 1966

De 1987 à 1989, il étudie l'architecture à l'université des sciences appliquées de Würzburg. Jusqu'en 1993, il étudie l'architecture à l'université des sciences appliquées de Trèves.

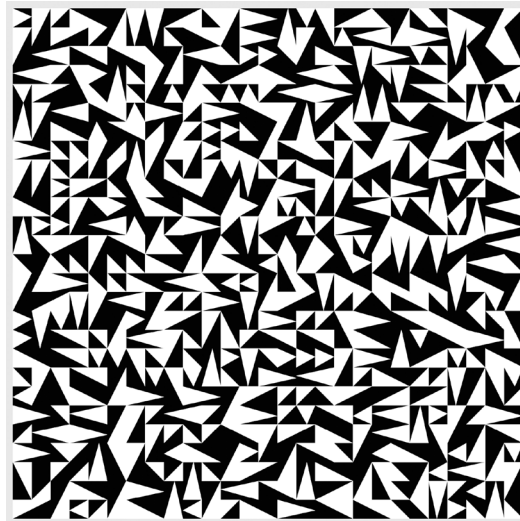
De 1995 à 2007, il est Architecte au département des bâtiments de l'université, à Fribourg.

2021 : EST art foundation, Leyde, Pays-Bas « À travers le miroir ».

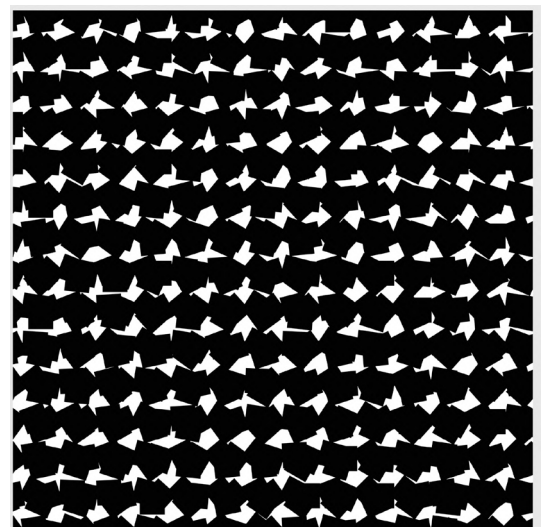
2022 : Mirus Gallery, Denver, États-Unis « Super Future Group ».

2023 : Artboexpo, New York, USA

Son travail consiste à animer des formes et des motifs géométriques pour en faire des animations vidéo en mouvement. À la fin, il explore les aspects du temps, de la couleur, de la forme et de la lumière, ainsi que leur perception. Les mouvements de base des formes géométriques tels que la rotation, la mise à l'échelle, le positionnement ainsi que les changements de couleur et de forme me servent de blocs de construction pour de nouvelles compositions. Les œuvres n'ont ni début ni fin et peuvent donc être jouées à l'infini.



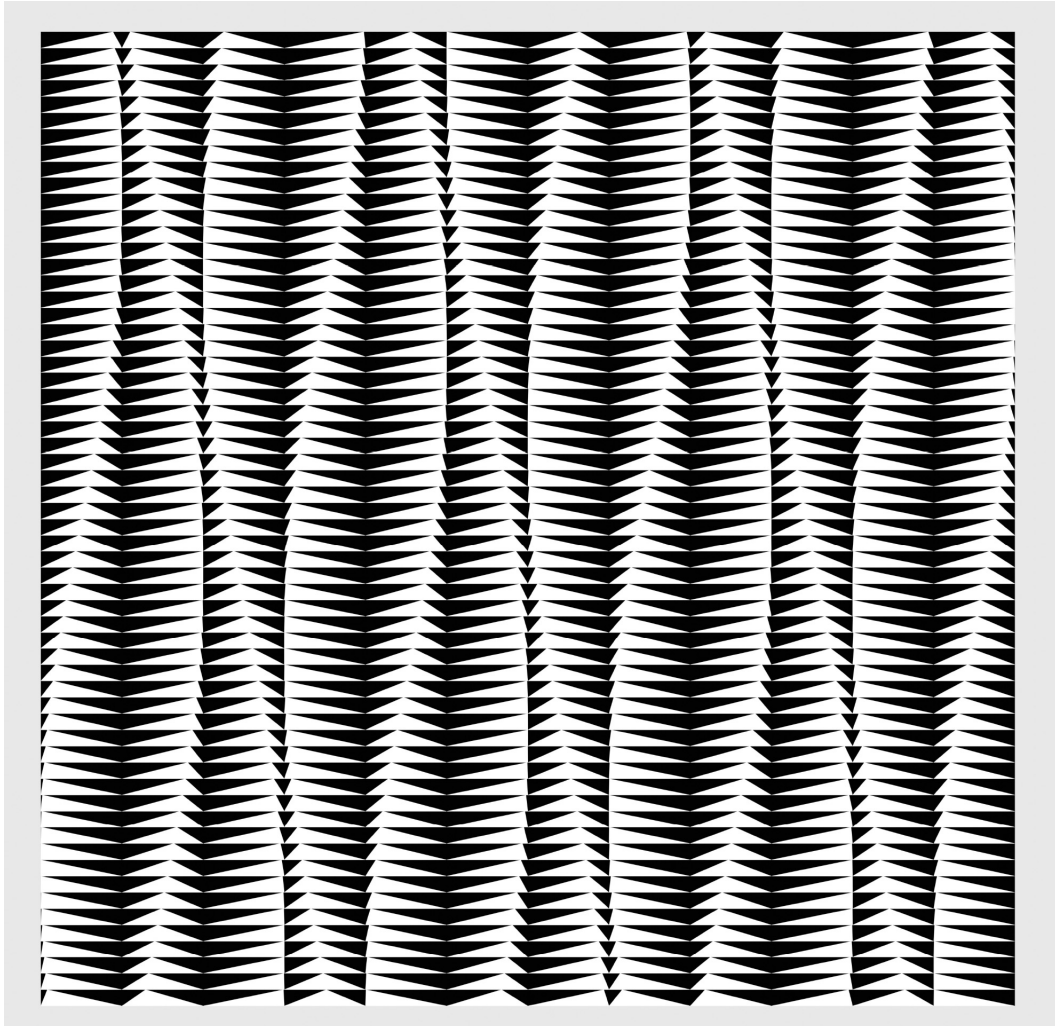
*11010101001111100 cat.460B*  
2023  
Animation vidéo  
1920 x 1920 px



*11010101001111100 cat.489B*  
2023  
Animation vidéo  
1920 x 1920 px



Œuvre en donation  
au profit de la recherche contre le cancer



*11010101001111100 cat.467A*

2023

Animation vidéo

1920 x 1920 px



## Reinhard Roy

1948 : naissance à Klitten, en Basse-Silésie.

1969–1974 études à l'École des arts et du design de Halle avec diplôme. 1976 : prix de l'Office de la forme industrielle de Berlin (AIF).

1979–1983 : expert externe pour le design auprès de l'AIF.

1987 : prix Daniel-Henry-Kahnweiler pour la peinture et la gravure de la Fondation allemande Kahnweiler.

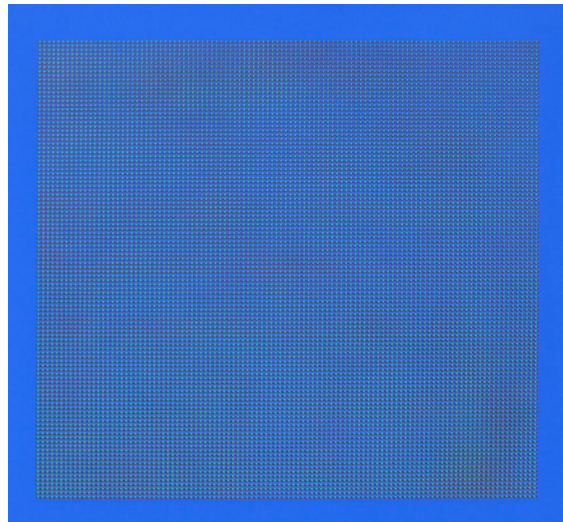
1995–1999 : chargé de cours « Couleur et design » dans le domaine de l'architecture intérieure à la Haute École de Wiesbaden. Travaux de projet avec des architectes, notamment avec Oscar Niemeyer à Rio de Janeiro, Kenneth King Architects à New York (Vertical City – élaboration d'une vision architecturale de l'avenir), pour le groupe bancaire KfW et la résidence présidentielle à Berlin.

2020 : naturalisation suisse.

2024 : membre d'honneur de l'Académie Széchenyi de littérature et d'art de Budapest.

Expositions en Europe, aux États-Unis et en Asie. Œuvres dans des collections publiques, institutionnelles et privées internationales.

La trame en tant qu'élément est devenue un moyen d'expression pour mon travail et son identification. En tant que structure pouvant être étendue dans n'importe quelle direction. Je l'utilise pour obtenir des effets spatiaux sur la surface en faisant varier la distance entre les points de la grille sur des fonds de couleurs différentes. Ainsi, la superposition d'un plan monochrome avec une structure de grille homogène, son déplacement ou sa rotation nous font sortir du bidimensionnel. Au-delà de l'optique, le cognitif des constellations globales reste le capteur et l'essence de l'activité artistique.



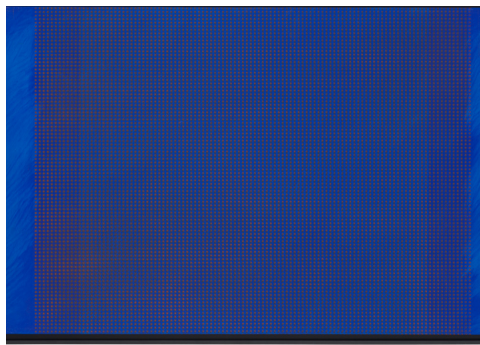
*P - 2504*

2009

Technique mixte sur toile

80 x 80 cm

Pièce unique - Signature au dos



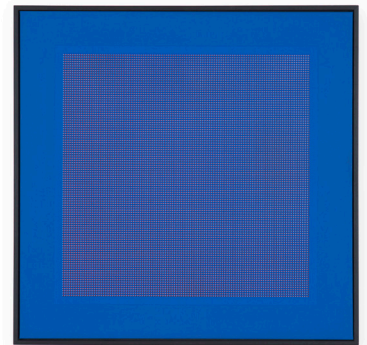
*P - 1611*

1995

Technique mixte sur toile

50 x 70 cm

Pièce unique - Signature au dos



*P - 0607*

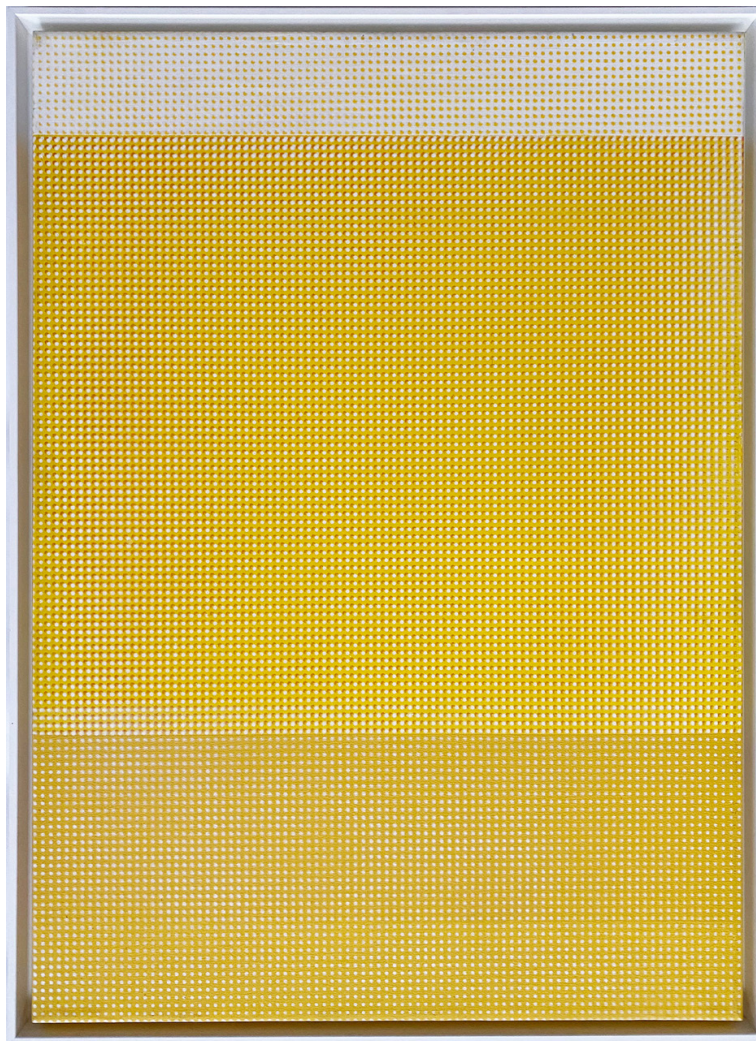
1998

Technique mixte sur toile

80 x 80 cm

Pièce unique - Signature au dos

Œuvre en donation  
au profit de la recherche contre le cancer



*P - 1602*  
1993  
Technique mixte sur toile  
70 x 50 cm  
Pièce unique - Signature au dos



## Sabine Richter

Née en 1959 à Cobourg

De 1980 à 1986 elle étudie la sculpture et l'art aux Beaux-Arts de Nuremberg.

De 1989 à 2007 elle est chargée de cours à l'université de Würzburg et Georg-Simon-Ohm Fachhochschule Nürnberg, la faculté d'architecture

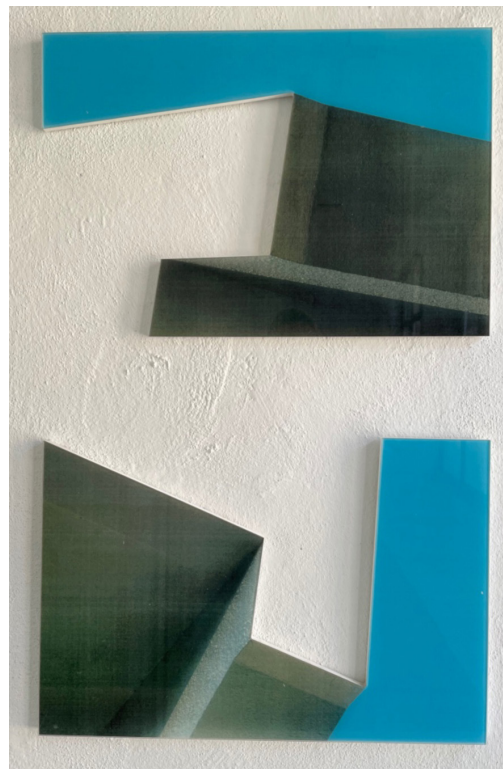
De 1990 à 2007 elle enseigne le design à l'atelier du Werkbund de Nuremberg

Depuis 1999, collaboratrice indépendante au Musée d'art et de design de Nuremberg.

Depuis 2013, vice-présidente du musée de la Perception MUWA, Graz.

La photographie est un art silencieux, son silence ne signifie pas l'absence de langage, mais la présence d'un "langage silencieux", c'est-à-dire d'une écriture ou d'une forme, quelque chose qui se montre d'abord et qui ne parle pas. (...) Ce que les choses montrent désormais comme photographiques est leur "secret", ou, mieux, est une écriture secrète qui ouvre l'accès à ce que Jacques Rancière appelle l'"inconscient esthétique".

Marc Ries, 2010



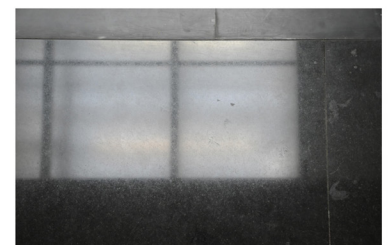
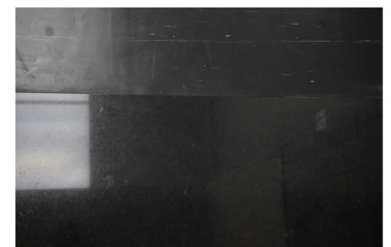
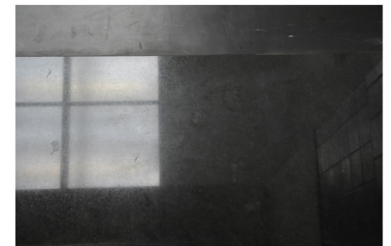
### *Céleste 1+2*

2002

Impression jet d'encre,  
verre acrylique

87 x 49, 5 cm

Multiple 1-1 - Signature au dos



### *Black Serie I\_III*

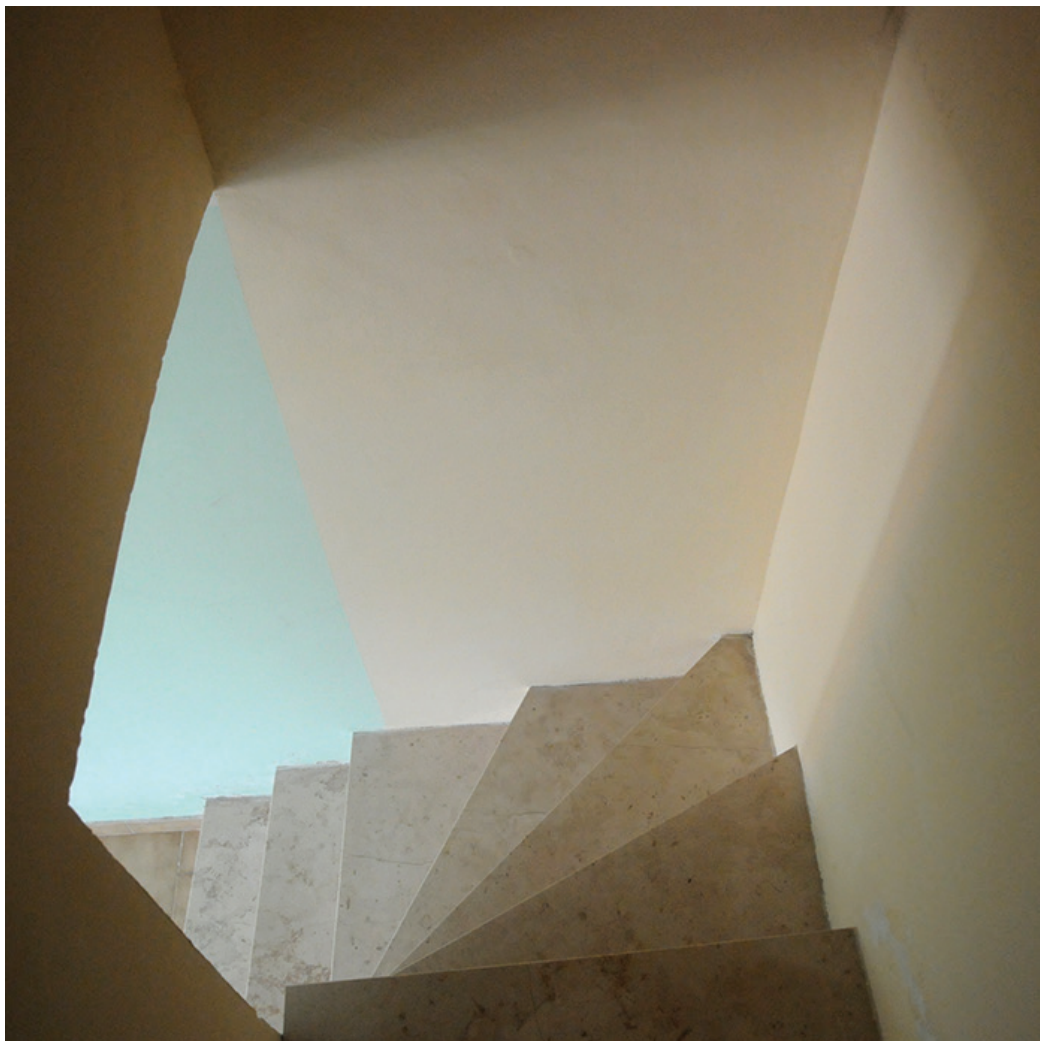
2015/2017

Impression Fine Art sur aluminium

33 x 50 cm / Pièce

Multiple 1-3 - Signature au dos

Œuvre en donation  
au profit de la recherche contre le cancer



*Treppe*  
2009  
C-Print - aludibond, verre acrylique  
50 x 50 cm  
Multiple 1-5 - Signature au dos



## André Van Lier

Né le 14-8-1951 à La Haye

A étudié à la Royal Academy of Art de La Haye 1966-1971

Vit et travaille à La Haye

Expositions individuelles et collectives aux États-Unis et dans de nombreux pays européens, comme les Pays-Bas, France, Belgique, Italie, Royaume-Uni, Hongrie, Pologne, Slovaquie, Autriche et Suisse.

Les œuvres d'André van Lier se trouvent dans des collections privées ainsi que dans des musées aux Pays-Bas et à l'étranger.

Plusieurs grandes œuvres monumentales se trouvent dans l'espace public de sa ville natale, La Haye.

André van Lier s'inscrit dans la tradition de l'art concret. Son travail de sculpture est à la fois celui d'un artiste, d'un designer et d'un architecte. Si l'Art concret peut être vu comme l'art de l'omission, les œuvres d'André van Lier proposent une tension maximale avec une intervention minimale. Même si son travail s'inscrit entièrement dans les principes presque mathématiques de l'art concret, il en résulte des œuvres qui occupent librement l'espace.

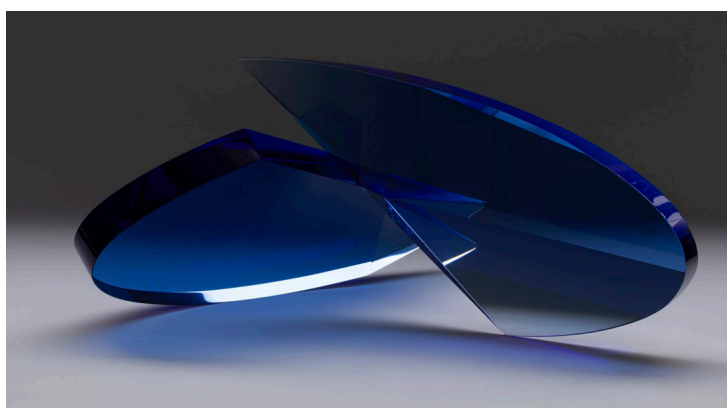


**06**  
 2022  
 Acrylique sur MDF  
 130 x 51 cm  
 Pièce unique - Signature au dos



**01**  
 2019  
 Acier laqué  
 70 x 28 cm  
 Pièce unique - Signature au dos

**107-033**  
 2023  
 Verre  
 20 x 50 x 3 cm  
 Pièce unique  
 Signature sur la tranche



Œuvre en donation  
au profit de la recherche contre le cancer



*sans titre*  
1996  
Acier corten  
35 x 10 cm  
Multiple 1 - 10 - Signature sous la base